

# LA SÈQUIA PARTICULAR D'ANTELLA I LA SEUA XARXA DE REGS. (1)

ALEJANDRO CONEJERO NOGUERA



*Kulsi yeggan, ala taben ´emmet d waman*  
“Tot dorm excepte la rancor i l’aigua”  
Proverbi Kabyl, *Enciclopedie Berbère, IV, A 179. AMAN,*  
p. 559,<sup>1</sup>

“*Si los pueblos de la región montañosa se lamentan de los perjuicios que les han causado las aguas llevándose las tierras, los de la Ribera se quejan de la abundancia de acarreos que han recibido*”<sup>2</sup>

El present treball és una **aproximació** a l’estudi del sistema de regadiu d’Antella. Dic aproximació perquè per al seu aprofundiment seria necessari un treball arqueològic de la xarxa de reg que ens podria donar més coneixements del moment de la seua construcció<sup>3</sup> i, sobretot, qui o quins la van construir, a més de saber el traçat original i les possibles ampliacions que s’hi han fet. Per aquest motiu he dividit el treball en dos parts<sup>4</sup> i en la **primera part tractaré**

1. EL AGUA QUE NO DUERME. Fundamentos de la arqueología andalusí. BARCELÓ,M; KIRCHNER,H; NAVARRO,C.Ed. SIERRA NEVADA 95/El legado anadalusí. GRANADA-1996.

2. Memoria sobre la inundación del Júcar en 1864, presentada al Ministerio de Fomento por D. MIGUEL BOSCH Y JULIÀ. MADRID. Imprenta Nacional 1866.Edició Facsimil de la GENERALITAT VALENCIANA. 4 DE NOVENBRE DE 2000. 136 ANYS DE LA DESFETA DE LA RIUADA DE SANT CARLES. 4 DE NOVENBRE DE 1864..

3. Atès que les successives inundacions del Xúquer han donat lloc a moltes transformacions i seculars capes de Sediments.

4. La segona part la tractarem en un número posterior de la Lloca.

del recorregut de la séquia del poble, fil conductor de la xarxa de regs d'Antella, des del seu naixement fins a la seua finalització en la partida del Racó, que desemboca en la Séquia Reial del Xúquer, després d'uns 7,500 Km que fertilitzen les diverses partides agrícoles per on transcorre el seu itinerari.



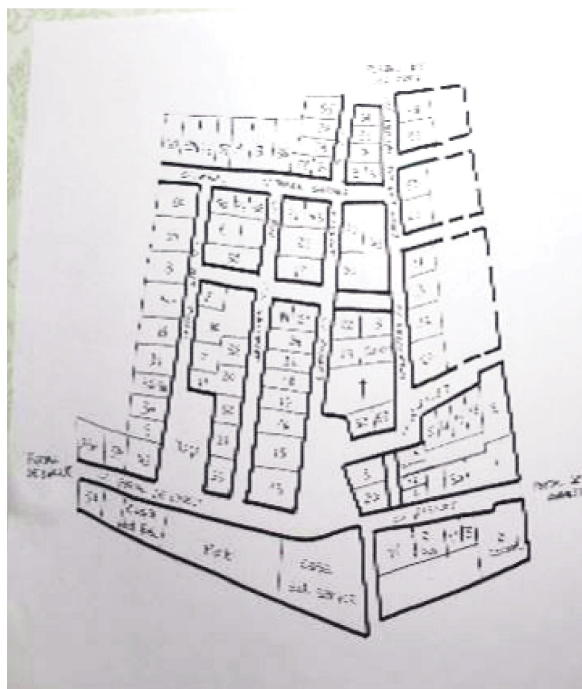
Ara per ara no sabem amb exactitud quan es va construir la séquia particular d'Antella<sup>5</sup> i qui la va construir.<sup>6</sup> Però sí sabem que es va construir per al reg exclusiu del terme d'Antella o, millor dit, d'aquelles zones del terme que es podien regar en el moment de la seua construcció. Les primeres notícies, ara per ara, ens les donen els capítols V i XX de la Carta Pobra del 22 de juliol de 1610, per motiu de l'expulsió dels moriscos i l'arribada dels repobladors. El Senyor d'Antella, Miquel Salvador, estableix les obligacions que els nous repobladors tenen sobre el manteniment de la séquia (Capítol V) i el nomenament d'un sequier (Capítol XX):

**“Ittem es esta pactat establít y concordat entre les dites parts que los dits nous pobladors que huy son y per temps seran en la dita Baronia de Antella tinguen obligacio de conservar la cequia, netejarla, afondarla, adobar asuts, e fer totes les coses que convindran a ses despeses dels dits**

**particulars com aço convinga a la conservació de les terres y heretats que els seran donades, ab tal empero que tots temps y quant hi haja branches o penyes a tallar lo Señor sia obligat a llevarles y donar los pertrets que seran menester para conservacio de dita cequia y assuts y que els dits nous pobladors se obligaran a portar los dits pertrets al lloch y puesto de la cequia ahon se seguira la dita obra a ses despeses de aquells”**

**Ittem (....) que la nominacio fahedora cascun any pera Justicia, Jurats y Mustassaf y Cequier (....) y en respecte de la nominacio de Cequier se fasa lo mateix dia dels Jurats entrant tres persones nomenades per dits Justicia y Jurats y presentades al Señor en la desusdita jornada pera que lo Señor faça eleccio de una de aquelles pera Cequier, jurant lo dia de Pascua de Esperit Sant apres del jurament dels Jurats en la forma desusdita...”**

I, de la mateixa Carta Pobra, també sabem que els conreus del terme d'Antella eren morerals, blat, vinyes i alguns llocs d'arrossar. També tenim un plànol d'Antella, reconstruït, que ens mostra el carreratge en el moment de l'expulsió dels moriscos, que mostrem en la imatge següent:



La construcció de la séquia permetia desenvolupar i ficar en conreu aquelles “illes”<sup>7</sup> forma-

5. Alguns autors la situen en època islàmica, abans de la construcció de la SÉQUIA REIAL DEL XÚQUER, però caldria demostrar-ho fent excavacions arqueològiques

6. Alguns autors apunten a la seua construcció en temps islàmics, anterior a la construcció de la Séquia Reial del Xúquer. De totes formes és la primera séquia de la xarxa de regs de la Ribera.

7. En la documentació catalana medieval reben el nom de “insulae” les planes d'inundació que bordegen els rius i que són propenses de ser inundades per les seues crescudes periòdiques. Els llocs idonis per trobar-les són els meandres dels baixos corrents fluvials, tal com és el cas del sistema de reg d'Antella, que al seu torn són espais molt fràgils que requereixen tasques contínues de consolidació, al mateix temps que les inundacions periòdiques els proporcionen els rics sediments per el desenvolupament agrícola. Les insulae o illes, apareixen com a conquestes individuals dels camperols que hi han construït els espais d'irrigació. MARTI, R. EL AGUA EN ZONAS ARIDAS. ARQUEOLOGIA E HISTORIA. Instituto de estudios Almerienses.

des pels meandres del Xúquer tal com podem veure en el mapa de la zona de reg d'Antella, per aprofitar l'alt valor agrícola dels sediments que les successives riuades del Xúquer han deixat en les zones d'acumulació. Zones d'acumulació que van formant-se una vegada el riu ha abandonat els congostos ibèrics aigües més avall de Sumacàrcer i s'obri, a partir d'Antella, per formar la plana d'inundació que nosaltres coneguem com a la Ribera, i que morfològicament és una fosa tectònica que el riu hi ha reblert secularment i que serveix de separació entre el massís ibèric, d'on el riu procedeix, i les primeres lloques de les serralades bètiques.

Els constructors del sistema de reg de la séquia particular d'Antella van aprofitar i, encara n'aprofiten, tres meandres del riu, per a la construcció dels perímetres de reg, el primer després del naixement de la séquia; és el del Pi Ver que rega 5,16 Hes. (52.171,24 metres quadrats, equivalents a 64 fanecades), en l'actualitat de cítrics i caquis. El segon meandre és el de la partida de l'Oró que rega 19,54 Hes (206.621,08 metres quadrats equivalents a 250 fanecades). I, per últim, el més gran de tots i, crec que era la finalitat de la construcció de la séquia, el més pròxim a Antella que abasten les partides de l'Assut, el Viver, el Pla, els arrossars, les Illes del Pla, la Fonteta i el Racó, amb una extensió total de 196,91 Hes, una superfície de 1.877.687,22 metres (2.260 fanecades).

Els meandres actuals han sofert nombrosos canvis al llarg del temps al ritme de l'evolució del règim fluvial i de les inundacions periòdiques que ha obligat a fer transformacions i tancaments de la séquia per continuar regant aquells espais, per altra part, molt rics pel seu aprofitament agrícola.

Per exemple, tenim una imatge del segle XVIII d'una de les reconstruccions de l'assut de la SRX on es pot veure la partida de l'Oró que forma una illa fluvial.<sup>8</sup>

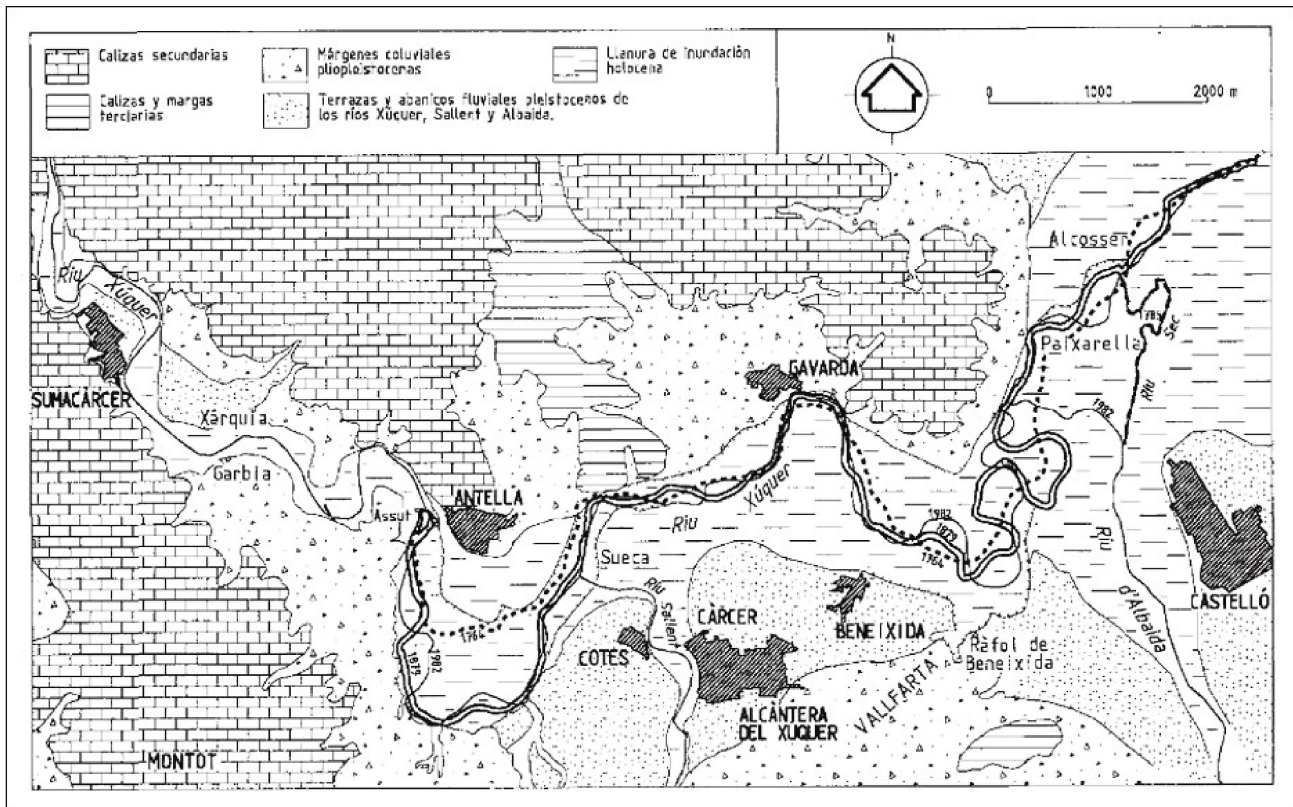
## LES BASES FÍSQUES DEL REGADIU DE LA RIBERA.

La xarxa de reg d'Antella hem d'incloure-la dins de la formació geològica de la Ribera que és el resultat de l'elevació del nivell del mar al llarg del període de l'Holocè, període geològic on ara ens trobem, que va començar aproximadament 11.600 anys abans de l'any 2000. Aquesta elevació va provocar per una part el descens de l'energia fluvial del riu i, per altra part, el depòsit secular dels sediments actuals en un procés d'allaus que continua actualment, si bé ara esmorteït per la construcció de les preses contemporànies. L'acumulació de sediments ha provocat l'encaixament del riu en els seus mateixos sediments i la construcció d'un caixer fluvial de tipus meandrós que comença aigües avall de Sumacàrcer i en forma un paisatge encadenat, com per exemple el gran meandre per on s'estén el regadiu històric de la séquia particular d'Antella i altres més xicotets aigües amunt. Aquesta dinàmica fluvial ha donat lloc a la formació d'una Toponímia característica per a tota la Ribera, on un dels noms més repetit és el de Racó i Illa, que originàriament es referia a una vertadera illa fluvial *"associada a una difluència del corrent fluvial"*.

Una altra característica de la plana d'inundació són les terrasses fluvials sobre les quals s'ha desenvolupat històricament el reg de la Ribera i on s'han construït les seues xarxes, per la qual cosa els seus perímetres de reg són estrets i allargats confinats pel relleu que conforma la vall de sedimentació i en alguns casos per mantindre o pujar la cota i el pendent adequat de la séquia, el seu traçat discorre en mina o en fossa, com ocorre en la mateixa séquia d'Antella entre les partides de la Xarquia i l'Oró. En el següent mapa<sup>9</sup> es pot veure l'itinerari del Xúquer entre Sumacàrcer i l'antic poblat d'Alcosser on s'han format els primers meandres del riu i les terrasses fluvials que s'han aprofitat històricament per a la construcció de les xarxes de reg. (La línia de punts segueix el traçat de l'antic llit fluvial del Xúquer)

8. PERIS ALBENTOSA, T. "Regadio, Producción y Poder en la Ribera del Xúquer". Generalitat Valenciana. València-1992.

9. MATEU BELLÉS, J.F. "El contexto geomorfológico de las inundaciones de la Ribera del Júcar". Cuadernos de Geografía nº 67/68. Pags 241-259. Universidad de València. València-2000.



## LA XARXA HIDRÀULICA.

El perímetre de reg d'ANTELLA, d'origen fluvial segueix les pautes geomorfològiques que el riu ha construït al llarg de la seua història geològica, amb els tres elements característics d'un espai d'irrigació medieval: una captació fluvial de capçalera -l'assut-; la séquia pròpiament dita, que transporta l'aigua, atenent les lleis de la gravetat, és a dir, seguint el pendent necessari perquè l'aigua fluesca i, per últim, els camps amb la seua parcel·lació, objectiu últim de la construcció de la séquia: regar i facilitar la reproducció social dels constructors de la xarxa i, en el cas d'Antella, portar l'aigua al molí. L'espai d'irrigació contempla la ubicació del nucli de població, els constructors i els seus beneficiats, sempre per damunt de la línia de rigidesa del sistema. La fotografia ens mostra el primer element actual de la captació de les aigües de la séquia - l'assut- en el paratge de la Gola on ara comparteix el naixement amb la séquia d'Escalona que tenia el seu inici davall de l'actual presa de Tous.

## EL FIL CONDUCTOR DE LA XARXA DE REG D'ANTELLA: LA SEUA SÉQUIA PARTICULAR.

La Séquia Particular d'Antella és la columna vertebral de la xarxa de regadiu del poble. Actualment el naixement, o millor dit, la captació inicial de l'aigua per al reg del terme d'Antella està situat en la Gola, a uns 175 metres aigües avall del barranc del Manyà (ara dit «manyana») on estava l'antiga assut inicial. El naixement de la séquia comparteix ara l'assut amb la séquia d'Escalona. La Séquia mare, l'eix vertebrador de la xarxa de reg comença d'uns 50,63 m. sobre el nivell del mar i, en el seu quilomètric recorregut, 7,500 Km, davalla progressivament fins als 34,74 m. on desemboca en la Séquia Reial del Xúquer en la partida del Racó. El desnivell mitjà del caixer és de 0,21 m. cada 100 m.



Emplaçament de l'assut de la Gola abans de la *pantanada* d'Octubre de 1982. Fotografia de 1956.

A uns 500 metres del seu inici ens trobem amb el primer meandre del sistema de reg, la partida del PI VER, que rega amb motor unes 5,11 Hes. (49.662 metres quadrats, equivalent a unes 60 fanecades) de cítrics i caquiers, ja que circula subterràniament (332,12m.) per travessar la partida. En aquell punt gira cap a l'Est i segueix el mateix itinerari del riu, vorejant la muntanya a una altura sobre el nivell del riu de 5,94 ms.



Una vegada la séquia ix del subterrani o mina comença el seu periple al costat del riu fins al barranc d'Albalà salvant una distància de 330,33 m. Després, sempre seguint les corbes de nivell al costat del riu, es dirigeix al barranc de Cristòfol, amb un recorregut de 441,62 m. Després de passar-lo, a través d'un pont natural de 3,82 metres, entra ja en la partida de la Xarquia, per davall de l'hort de Cristòfol. Entre aquest punt i el pont de la carretera d'Antella a Sumacàrcer salva una distància de 744 metres. Des del pont de la carretera segueix amb una distància de 133,83 m. i torna a submergir-se uns 363,73 m. Després de l'eixida a la superfície i recórrer 70,62 m., gira cap al nord quasi en angle recte i es dirigeix a la primera sènia que he trobat en el recorregut des de la Gola.



Una vegada travessat el pont de la carretera Sumacàrcer-Antella i transcorreguts 132,69 metres, s'oculta una altra vegada en un tram de 319,74 ms. En aquell moment la séquia té una direcció Est i després de 71,38 m. comença una direcció NE en un tram de 219,36 m, fins a la primera **sènia** que he trobat en tot el tram des de la Gola i un primer cim muntanyenc on també la séquia travessa un altre pont natural d'aquell cim. Segueixen 117,10 m en línia quasi recta en direcció Est per prendre direcció Sud, en direcció al riu i en ziga-zaga durant uns 177,24 m. per tornar a agafar la direcció Est, a través d'una mina excavada a l'aire lliure durant 145,76 m.

Ara la séquia torna a girar en direcció Sud en un tram de 154,46 en ziga-zaga i pren la direcció Est en una línia recta de 599,02 metres que gira després cap al Sud una altra volta en direcció al riu. Ací la séquia gira cap al Sud, on es va construir, després de la *pantanada* de 1982 una mina subterrània per a desviar-la per la cota més alta en direcció a Antella. El tram que segueix cap al riu ara està inutilitzat però es pot veure encara el séquia fòssil. El tram comprèn una distància de 338,28 m. on podem apreciar el recorregut inicial de la séquia abans de la *pantanada* i veure el molí "de dalt" a la dreta de la imatge.

Salvada la mina, la séquia continua el seu recorregut cap a Antella en línia recta durant 66,91 m. on troba amb un altre tram subterrani de 32,44 m. de llarg i la segona **sènia** del recorregut situada a 8,55 m. Després de 323,91 m. de recorregut rectilini, s'inclina cap al Sud, on troba el riu, i inicia un gir de quasi 190 graus cap al Sud definitivament durant un recorregut de 341,89 metres. El tram és l'itinerari de la séquia per la partida de l'Oro abans de la *pantanada*, ara ja obsolet, atès que on comença la corba anterior s'inicia un tram subterrani que puja per la cota més alta possible de la partida de l'Oró, construïda després de la *pantanada* amb una distància de 281,09 metres.



La séquia travessant la partida de la Vana en direcció a l'Oro

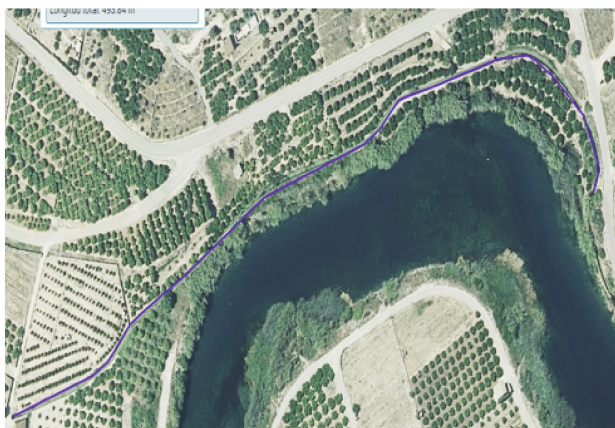


Recorregut subterrani de la séquia per la partida de l'Oro. A l'esquerra de la fotografia es pot veure l'antic traçat de la séquia del poble.

La partida de l'Oro amb el traçat de la séquia abans de la *pantanada* d'octubre de 1982. El tram subterrani modern comprèn una extensió de 275,49 metres i és la séquia que rega la partida de l'Oro. Després la part subterrània torna a eixir a la superfície i s'encamina cap a Antella ara seguint el relleu entre la carretera d'Antella a la presa de Tous i el riu bordejant l'Estret. La séquia fa ara una corba de 628,51 metres seguint el relleu del riu fins a l'Estret i després segueix bordejant el riu cap al poble amb un recorregut de 473,16 metres.



La part subterrània amb una distància de 266,95 metres es dirigeix cap a la séquia a la part posterior del casc urbà, la zona de les portelles, que marca la seua línia de rigidesa medieval i deixa al nucli urbà per damunt de les zones de regadiu. El traçat de la séquia per darrere de les portelles té una distància de 355,79 metres fins arribar a l'antic palau senyorial al qual travessava per la part inferior, per aprofitar-ne l'aigua, en una distància de 104,12 metres. Torna a eixir a la superfície i recorre 109,25 m. per la segona part de les portelles fins al molí. Aquí s'aparta del molí (potser per una possible ampliació del reg) i gira cap al SE, on encara existeix un llavador dels tres que hi havia al nucli urbà, de 11,06 metres de llarg. Des d'ara s'encamina fins a la seua finalització en la SRX després d'un trajecte de 1063,01 metres. En aquest tram la cota de la séquia és de 38,22 metres.



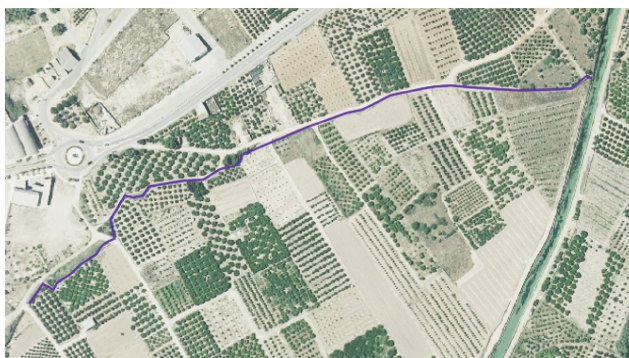
La séquia per l'Estret.

La séquia entra al casc urbà per l'actual zona del club de les piragües, en la cota de 36,50 m. i on torna a submergir-se per travessar el jardí de l'assut i tornar a eixir en el carrer del Raval, on abans estaven els pilons que separaven el casc urbà de l'albereda de la SRX.

En total fins arribar al poble des del seu naixement a la **Gola en la cota de 50,53 metres** ha fet un recorregut de 5.519,82 metres i, ara la cota de la séquia és de **39,51 metres**.



Vista general de l'últim tram de la séquia entre el molí i la desembocadura en la partida del Racó.



Últim tram de la séquia

El següent mapa ens mostra la zona de regadiu del tercer gran meandre del Xúquer, amb una extensió de 1877687,22 m<sup>2</sup> (196,22 Hes) que rega a través dels diversos braçals que comencen en el primer partidor del carrer del Raval i que regaran les partides de l'Assut, Arrossars, el Viver, el Pla, el Racó, les Sorts Majors, el Bosc, el Clot de Coles, la Fonteta i les Illes del Pla. Respecte en aquest punt cal dir que el meandre per on s'estén la gran horta d'Antella ha sofert diverses transformacions al llarg de l'evolució fluvial del riu que ha obligat a fer modificacions tant de les parcel·les agrícoles com de la xarxa del reg. En aquest meandre també es poden observar les terrasses<sup>10</sup> que el riu ha format i que en alguns llocs s'han aprofitat per a la construcció dels braçals i dels camins, sobretot, els que segueixen el recorregut transversal al meandre. Ací també apareixen els noms de les partides que es repeteixen al llarg de tot el sistema de reg de la Ribera com les Illes del Pla, el Racó o el topònim del Pla:

*“Ací, el Xúquer-entre l'assut d'Antella i la desembocadura del Sellent- descriu un amplíssim arc (el meandre) que s'ha anat desplaçant fins al Sud des dels temps medievals. Així ho suggereixen la morfologia de la parcel·lació i el traçat dels braçals de les séquies de les partides del Pla i de les Illes del Pla.(...) i a més, a mig termini, la partida, el Pla, és un sector d'agraïció”<sup>11</sup>*

Aquestes divagacions del riu cap al seu marge dret ha produït contemporàniament, sobretot, en les partides dels arrossars, Illes del Pla i el Bosc, entre els segles XVIII i la primera part del XIX, modificacions parcel·làries advertides pels seus propietaris:

*“Cuyas tierras han acresido el termino de Antella por la nueva dirección que de pocos años a esta parte han tomado las corrientes del río Júcar contra las tierras de Sumacàrcer i Cotes separando las agregadas o unidas a las que antiguamente formavan la margen del Júcar en la parte de Antella”<sup>12</sup> ARV, Bailia, E, ap., 1377, año 1834.*





### ELS BRAÇALS.

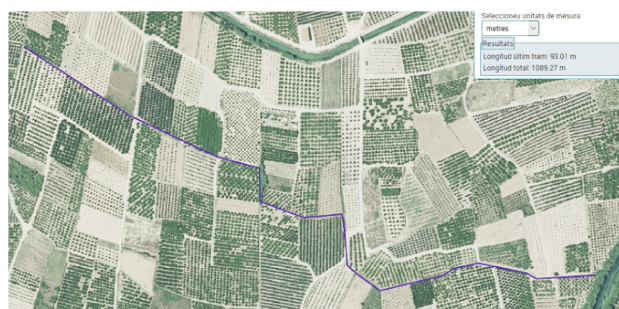
Hem vist el recorregut de la séquia d'Antella des del seu inici; la captació de les aigües del riu en la Gola fins a la seua arribada al casc urbà travessant-lo d'Oest a Est i iniciant a través de diferents partidors la xarxa de ramals o **braçals i les diferents filloles**<sup>13</sup> per distribuir l'aigua al llarg i través del tercer meandre del que parlàvem en l'inici del present treball per al reg del parcel·lari. Un parcel·lari molt fragmentat, com es pot veure en la següent imatge del fragment de les illes del pla, com és costum de les

zones de regadiu conformat al llarg de segles per les successives particions entre els hereus d'aquells primers pobladors que van construir l'espai agrícola, i que en l'actualitat continua fragmentant-se.

Les imatges següents ens mostren el recorregut d'alguns dels principals braçals, que seran explicats en un altre número de LA LLOCA, per on es distribueix l'aigua a les diferents partides del tercer gran meandre del riu.



Una mostra del parcel·lari de les Illes del Pla, amb la fragmentació de la propietat.



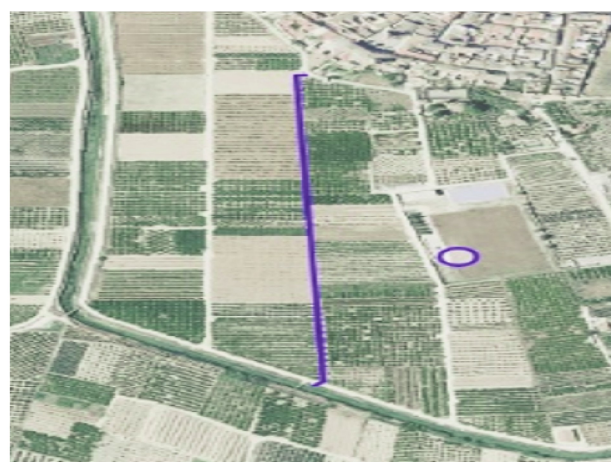
Braçal del mig.



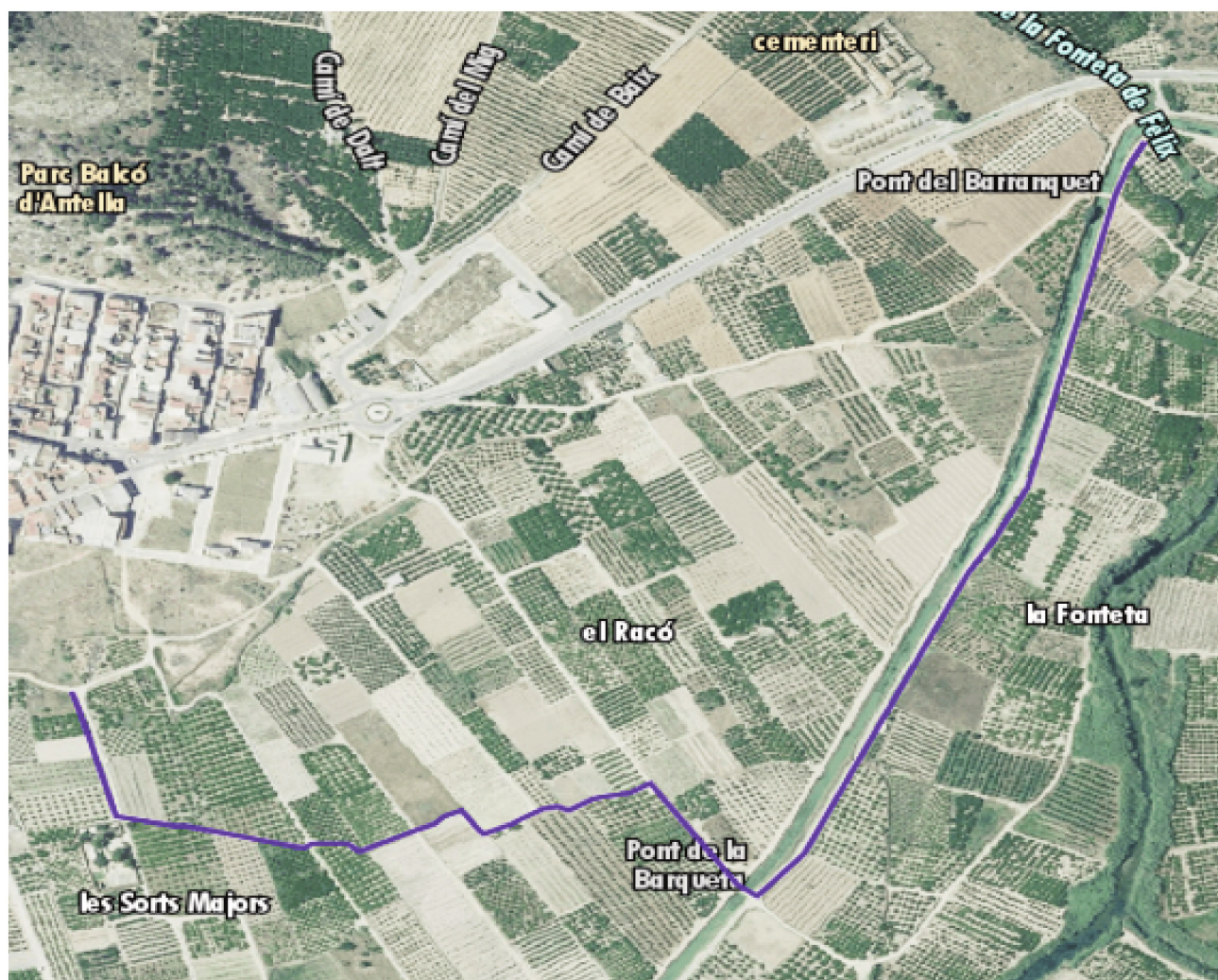
Braçal de la Comtessa.



Braçal de les Illes del Pla.



Braçal de la Fonteta.



Finalitze la primera part del treball amb la imatge ampliada del tercer meandre aprofitat per al reg històric d'Antella i objectiu últim del traçat de la seua séquia particular, on es poden veure les característiques principals d'una xarxa de regadiu de traçat on el nucli de població, en aquest cas concentrat, sempre està ubicat per damunt de la línia de rigidesa de la séquia mare i l'adaptació de la xarxa viària i de les séquies i braços a la morfologia de l'espai construït pel Xúquer, que des de temps medievals s'ha desplaçat cap al Sud.



**Vista del gran meandre del Xúquer aigües avall d'Antella aprofitat per al regadiu històric.**

1 *EL AGUA QUE NO DUERME. Fundamentos de la arqueología andalusí.* BARCELÓ, M; KIRCHNER, H; NAVARRO, C. Ed. SIERRA NEVADA 95/El legado andalusí. GRANADA-1996.

2 *Memoria sobre la inundación del Júcar en 1864, presentada al Ministerio de Fomento por D. MIGUEL BOSCH Y JULIÀ.* MADRID. Imprenta Nacional 1866.

*Edició Facsimil de la GENERALITAT VALENCIANA. 4 DE NOVEMBRE DE 2000. 136 ANYS DE LA DESFETA DE LA RIUADA DE SANT CARLES. 4 DE NOVEMBRE DE 1864..*

3 Atès que les successives inundacions del Xúquer han donat lloc a moltes transformacions i seculars capes de Sediments.

4 La segona part la tractarem en un número posterior de la Lloca.

5 *Alguns autors la situen en època islàmica, abans de la construcció de la SÉQUIA REIAL DEL XÚQUER, però caldria demostrar-ho fent excavacions arqueològiques.*

6 Alguns autors apunten a la seua construcció en temps islàmics, anterior a la construcció de la Séquia Reial del Xúquer.

De totes formes és la primera séquia de la xarxa de regs de la Ribera.

7 *En la documentació catalana medieval reben el nom de "insulae" les planes d'inundació que bordegen els rius i que són propenses de ser inundades per les seues crescudes periòdiques. Els llocs idonis per trobar-les són els meandres dels baixos corrents fluvials, tal com és el cas del sistema de reg d'Antella, que al seu torn són espais molt fràgils que requereixen tasques contínues de consolidació, al mateix temps que les inundacions periòdiques els proporcionen els rics sediments per el desenvolupament agrícola. Les insulae o illes, apareixen com a conquestes individuals dels camperols que hi han construït els espais d'irrigació.*

MARTI, R. *EL AGUA EN ZONAS ARIDAS. ARQUEOLOGIA E HISTORIA.* Instituto de estudios Almerienses.

8 PERIS ALBENTOSA, T. "Regadio, Producción y Poder en la Ribera del Xúquer". Generalitat Valenciana. València-1992.

9 MATEU BELLÉS, JF. "El contexto geomorfológico de las inundaciones de la Ribera del Júcar". Cuadernos de Geografía nº 67/68. Pags 241-259. Universidad de València. València-2000.

10

11 MATEU BELLÉS, JF.

12 MATEU BELLÉS, JF "EL MARCO FISICO DEL REGADIO DE LA RIBERA" dins de la sèrie RECUPEREM PATRIMONI.

LAS RIBERAS DEL XÚQUER. Paisajes y patrimonio Valencianos DEL PATRIMONIO CULTURAL VALENCIANO. CONSELLERIA DE CULTURA Y EDUCACIÓN. GENERALITAT VALENCIANA. VALÈNCIA-2006

13 El tema dels braçals serà motiu d'un segon treball que complete l'actual.

