

HISTÒRIA DE LA TORRE D'ANTELLA

PAULA SARRIÓ PÉREZ

Arquitecta amb master en Conservació del patrimoni arquitectònic



La torre àrab d'Antella representa un tipus d'edificació defensiva d'origen musulmà molt estès al litoral llevantí. Les seues característiques constructives i formals són fruit d'un context històric i social concret, en el qual dues cultures distintes vivien en un mateix territori que ambdós volien dominar.

Es tracta d'una torre (*burdj*) d'alqueria i la seua funció era vigilar i defensar a la població que vivia dins del recinte emmurallat limitat per les *barres* dels atacs o *cavalcades* que Jaume I descriu al *Llibre dels Fets*. En aquest entorn rural d'explotació agrícola i en un moment d'expansió de la població situem l'origen de la torre d'Antella.

En un *burdj* ideal es diferencien 3 parts: el sòcol que servia de fonament i podia tindre talús, les plantes intermèdies a les que s'accedia a través d'una escala de mà i estaven formades per voltes i comptaven amb sagerteres; i el terrat, en el qual es trobaven els merlets i cadafals com elements de defensa. En cas d'atac, la població de l'alqueria es refugiava a la torre i els ramats es guardaven a l'albacar, un recinte annex a la torre.

La torre d'Antella té la particularitat de la dualitat: es diferencien dues tècniques constructives, la tàpia i l'obra de rajola. La tècnica de la tàpia era dominada pels musulmans, però amb la seua expulsió l'any 1609, aquesta tècnica queda en desús per falta de mà d'obra, i les construccions passen a alçar-se amb obra de rajola. Per tant, està combinació de tècniques en una mateixa construcció marquen un fet històric molt rellevant.

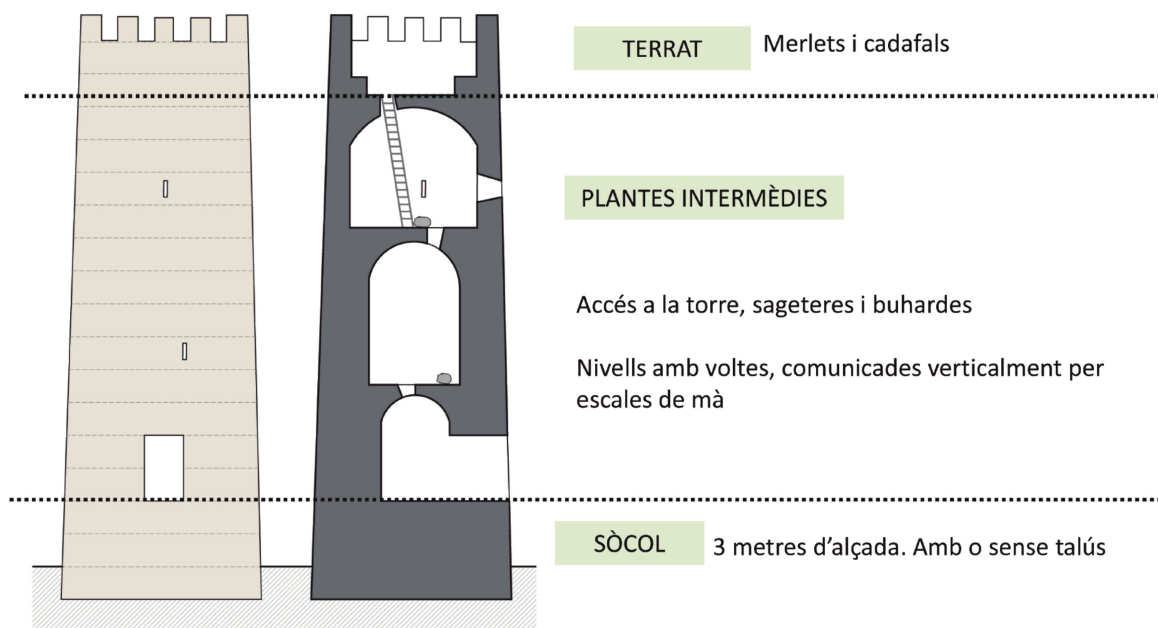
Així, encara trobem les restes del que seria l'antic palau senyorial, del que la torre faria les funcions domèstiques però també va servir de presó pública. El mur sud i els cantons de carreus que encara podem advertir al carrer delimiten el que seria aquest palau.

Aquesta pervivència al llarg dels segles han provocat que la torre s' haja modificat, adaptant-se als nous usos i contextos històrics. Els murs són un reflex de l'evolució de la torre, i per ells podem intuir les fases constructives que s'han donat al llarg de 800 anys, des de l'època almohade fins els nostres dies.

La torre d'Antella pertany a dues èpoques, a dues tècniques i dues funcions distintes, pel que fa d'aquesta torre un testimoni únic del pas i la convivència de dues cultures diferents al nostre territori.

TORRE O BURDJ

VIGILÀNCIA i DEFENSA contra ofensives ràpides com les *Cavalcades* de Jaume I



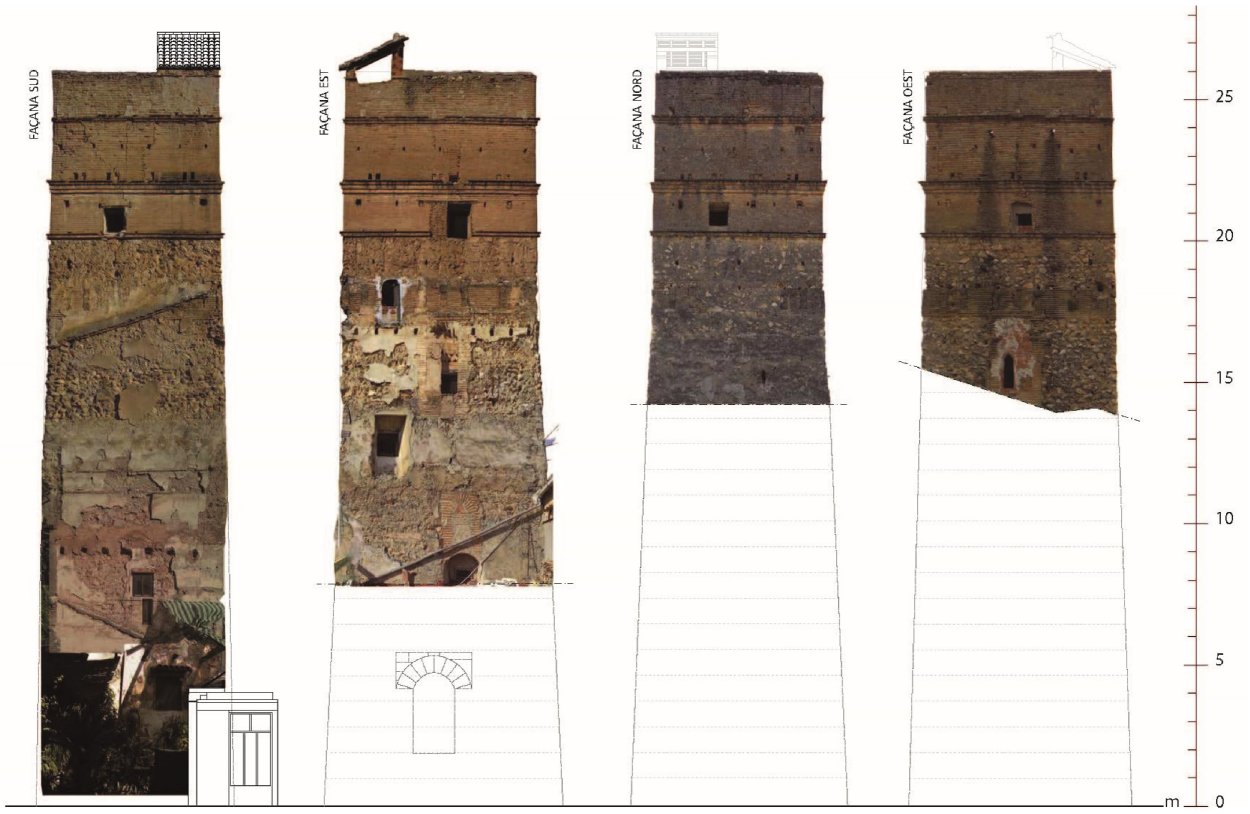
Façana Est

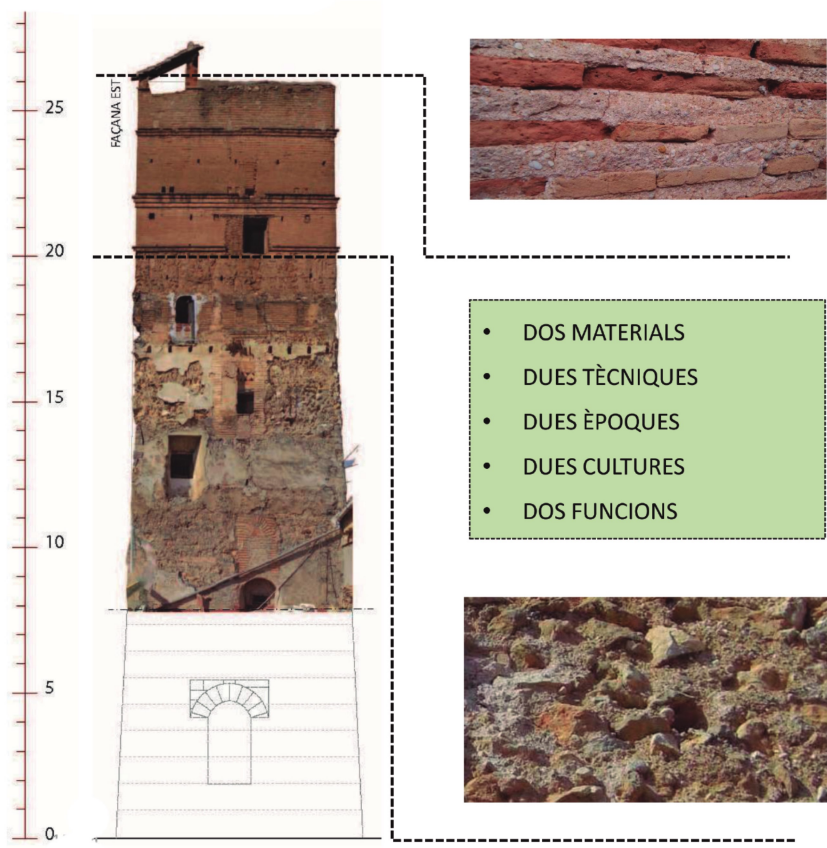


Façana Sud



Façana Oest

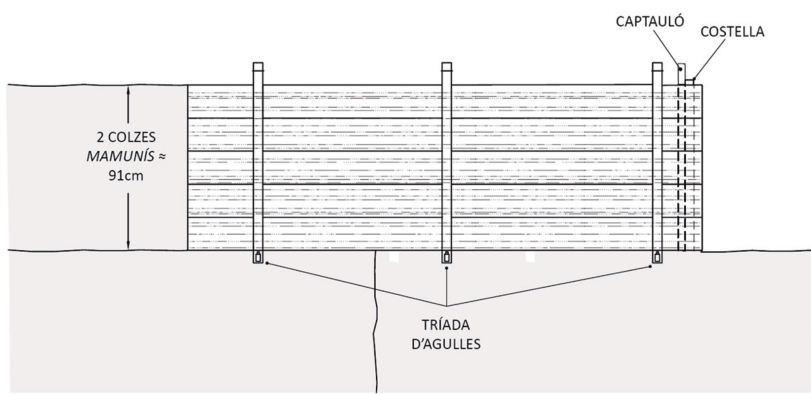




FÀBRICA DE RAJOLA
 Maons de 29x15x3cm
 Junts 4-5cm

- DOS MATERIALS
- DUES TÈCNIQUES
- DUES ÈPOQUES
- DUES CULTURES
- DOS FUNCIONS

TÀPIA
 rebles desordenats de
 10-17cm endurida amb
 calç

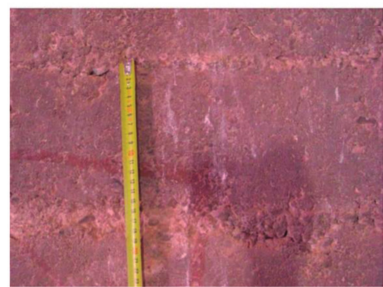


TAPIAL
 Tapieres de 5 taulers de 17-19cm
 Agulles no recuperables

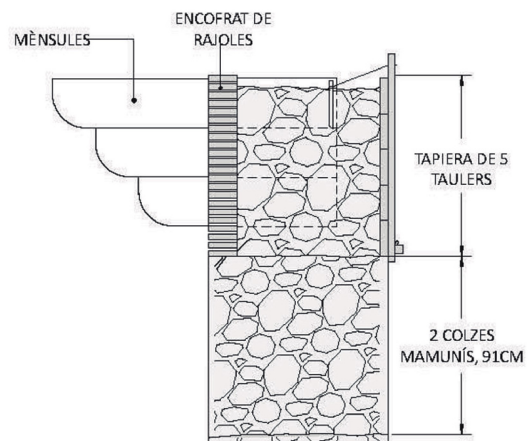
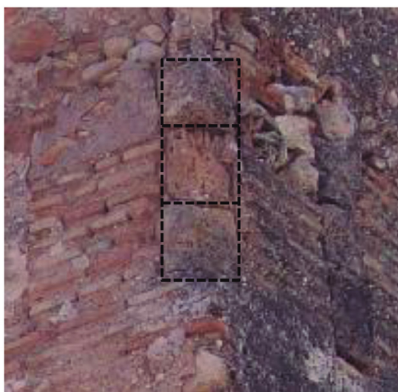
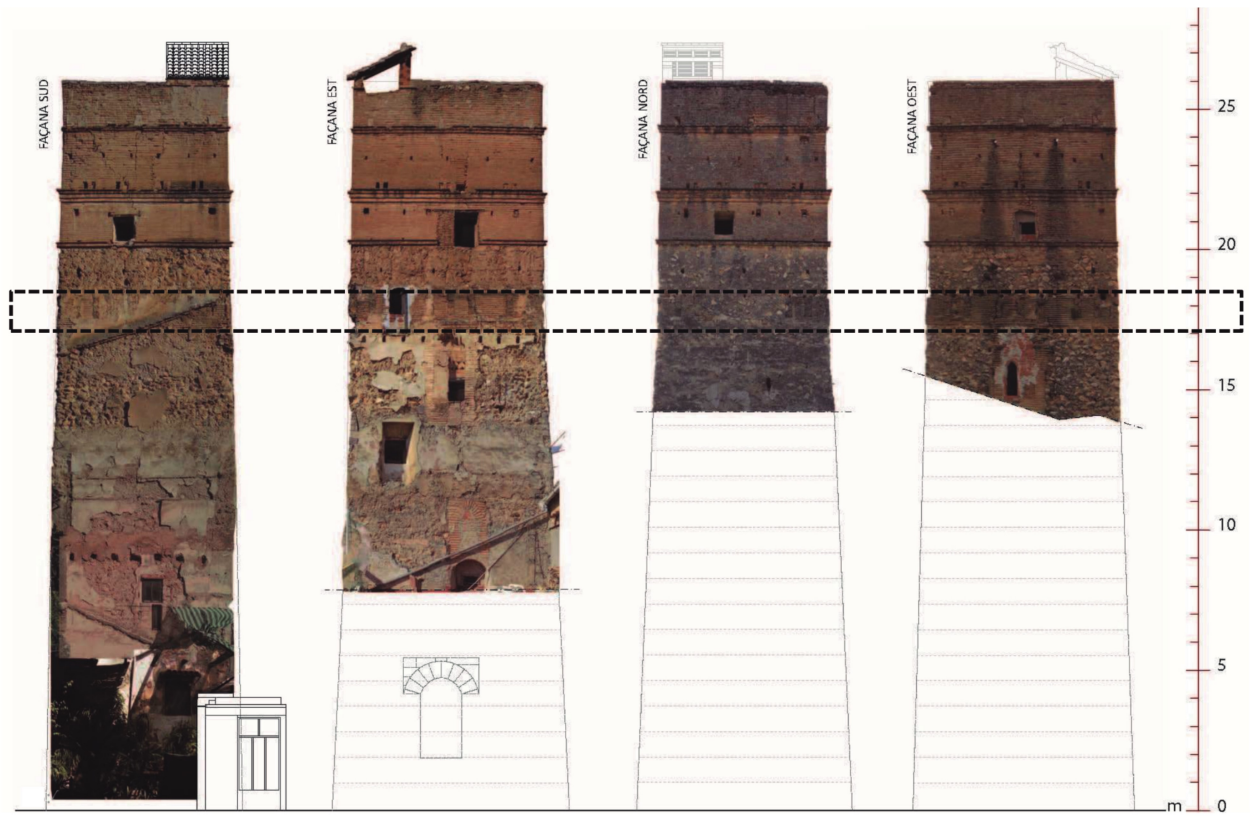
Aigua, arena, cal i rebles



Empremtes de les agulles en la tàpia

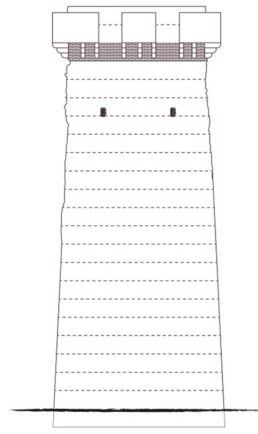


Empremtes de les agulles en la tàpia

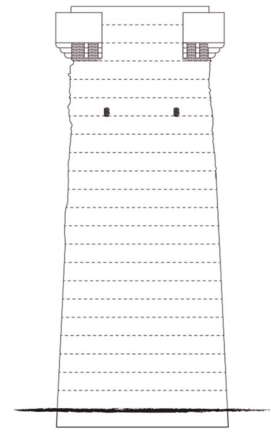




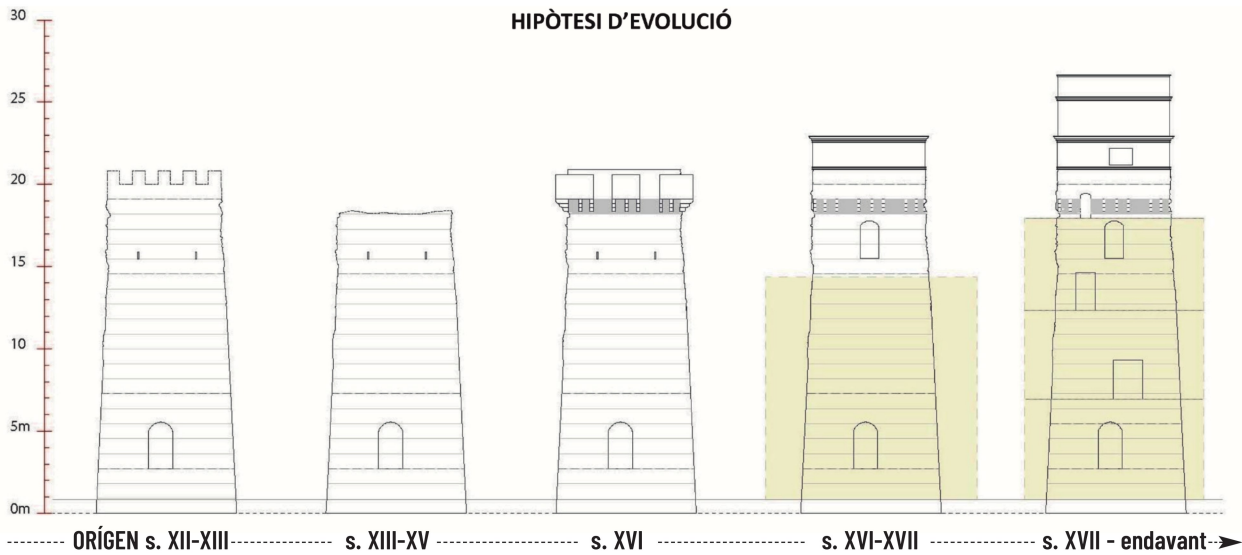
MATACANS en la torre del Marenyet
s.XVI



façanes Est i Oest



façanes Nord i Sud



ÈPOCA ALMOHADE

- Burdj amb 3 nivells amb voltes
- Entrada a uns 3m
- Sageteres en el tercer nivell
- Merlets al terrat
- Possible aljub en la base
- Altura total desconeguda, almenys 20m

ÈPOCA DOMINACIÓ CRISTIANA

- Torre arruïnada des de la filera 23 a la 21
- Guerra contra Castella en 1429
- Inspecció dels oficials d'Alfons V

ÈPOCA DOMINACIÓ CRISTIANA

- Guerra de les Germanies en 1519
- Remodelacions per a les noves armes de foc
- Aparició dels matacans
- Construcció del primer tram de l'escala
- Formava part de la residència del baró, graner, magatzem...i presó pública

ÈPOCA CRISTIANA - expulsió dels moriscs 1609

- Forma part del palau
- Perd la funció defensiva (i els matacans)
- Embelliment de finestres i de la porta
- Primer cos de rajola

ÈPOCA CRISTIANA

- Forma part del palau i després d'un habitatge
- 2 cossos més de rajola
- Segona fase de l'escala de caragol
- Múltiples obertures

*Una construcció que té un ús es una construcció que perviu
Una construcció sense funció, és una construcció abocada a l'oblit i a la seua destrucció*



FAÇANA SUD



FAÇANA EST



FAÇANA NORD



FAÇANA OEST

ALQUERIA O QARYA

(llocament alqueria islàmica de Bofilla)



15:44